



# ŽIVOT V ČÁSTKOVĚ

VYDÁVÁ OBEC ČÁSTKOV

1 / 2013

## Tříkrálová sbírka 2013

V letošním roce již po třinácté vyrazily ve všech koutech skupinky dobrovolníků se svými pokladničkami zastupující Charitu České republiky.

Výtěžek sbírky je určen na pomoc nemocným, handicapovaným, seniorům, matkám s dětmi v tísní a dalším jinak sociálně potřebným skupinám lidí a to zejména v regionech, kde sbírka probíhá. Nejméně desetina výnosu sbírky je každoročně určena také na humanitární pomoc do zahraničí.

Sbírku lze podpořit i celoročně. Zasláním **DMS ROK KOLEDA** na číslo **87 777** vám každý měsíc bude odečteno 30 Kč.



### UVNITŘ TOHOTO VYDÁNÍ:

2012 2

Jubilanti  
Evidence obyvatel 3

Starostovo  
okénko 4

Fašank 2013

Akce 2013 5

Poplatky 6

Výdaje a příjmy  
obce 7

Pozvánka  
Rozpis zápasů 8

## TŘÍKRÁLOVÁ SBÍRKA 2013

V obci Částkov bylo vybráno 13.059 Kč

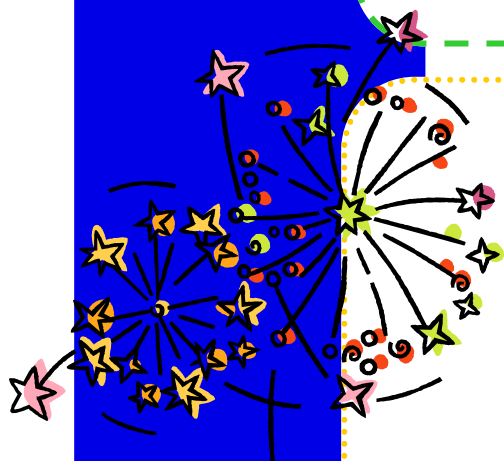
Děkujeme všem dárcům



2012

# Štědrý den v kapli

K Vánocům patří také pohoda, zpívání koled a v neposlední řadě betlém. To vše se na Štědrý den událo v místní kapli, kde se sešly děti a někteří obyvatelé Částkova, aby si za doprovodu harmoniky zazpívali koledy a v živém betlému připomněli podstatu Vánoc.



# Silvestr

Závěr roku 2012 patřil nejprve dětem, které se sešly, aby oslavily konec starého roku a začátek roku nového. Nechyběly soutěže, novoroční přípitek a závěrečný ohňostroj. Kdo z dospělých vydržel až do půlnoci, mohl si připít na Nový rok s dalšími spoluobčany, kteří se přišli podívat na půlnoční ohňostroj na místním parkovišti.



# Jubilanti 2013

## 50 LET

HUJÍKOVÁ Leona  
ZEMÁNEK Zbyněk  
KAŇOVSKÝ Petr  
GOTTWALDOVÁ Andrea  
GABRIELOVÁ Eva  
PAŠKO Václav  
ÚŘEDNÍČEK Zdeněk  
ÚŘEDNÍČKOVÁ Ivana  
ZAJÍC Jiří  
MACHÁLKOVÁ Jarmila  
PETŘÍK Jiří

## 60 LET

MINAŘÍKOVÁ Ludmila  
JURÁKOVÁ Ludmila  
ONDROUŠEK František

CHROMCOVÁ Anna  
ČECHOVÁ Eva



## 70 LET

KUČEROVÁ Marie  
JANOUSEK Antonín  
ŽELEZNÍKOVÁ Anna  
GABRIELOVÁ Marie  
GAJDOŠÍKOVÁ Ludmila  
JANČA František

## 80 LET

DUDOVÁ Marie  
ZAJÍCOVÁ Marie

## 90 LET

POŽÁRKOVÁ Vlasta

VŠEM JUBILANTŮM SRDEČNĚ BLAHOPŘEJEME!

## Evidence obyvatel

### Narození

GAJDOŠÍKOVÁ Nicol č.p. 104  
JANČA Hynek č.p. 1



### Úmrtí

PASTYŘÍKOVÁ Marie č.p. 135  
ŘEZNÍČKOVÁ Marie č.p. 79



### Rozvod 1



### Sňatek

ŘEZNÍČEK Martin a KOVALČÍKOVÁ Jana

JURÁK Tomáš a KARLÍKOVÁ Lucie

### Změna TP obyvatel

#### Odhlášení

BABÍKOVÁ Zdenka č.p. 78  
DUDA Stanislav č.p. 139  
JANČA Hynek č.p. 1  
JANČA Hynek č.p. 1  
JANČOVÁ Eva č.p. 1  
JANČOVÁ Kamila č.p. 1  
JANČOVÁ Pavla č.p. 1  
PATÁK Jan č.p. 8  
STIBOR Miroslav č.p. 78  
STIBOROVÁ Soňa č.p. 78

### Evidence obyvatel

Počet obyvatel ke dni 31. 12 2012 je 377 osob.  
Mužů 192 os., žen 185 os.



Děti do 18 let je 55 osob  
dívek 30 os., chlapců 25 os.

#### Přihlášení

HOLÍK Radomír č.p. 80  
ŠTĚPÁNKOVÁ Romana č.p. 102  
ŘEZNÍČEK Jan č.p. 79

# Starostovo okénko

Milí spoluobčané,

ještě jednou mně dovolu, popřát Vám, do nastávajícího roku, hodně zdraví a osobní pohody.

V loňském roce si naše obec „užila“ hodně mediální pozornosti ve dvou nejčtenějších novinách našeho regionu. V některých případech se objevily pro obec i hodně nelichotivé články. Bylo však i dostatek novinových článků, které Částkov v regionu prezentovaly, a i když nebyly možná inspirací pro ostatní, zařadily naši obec mezi ty kulturně, sportovně i jinak aktivní. Za to všechno bych chtěl poděkovat především Vám všem, kteří jste se o to zasloužili.

Obec ještě letos čeká množství proměn a zastupitele mnoho práce na nedokončených i začínajících úkolech. Začátek roku 2013 nebyl vůbec fádni nebo nezajímavý. Autobus plný vyznavačů zimních sportů v pátek o pololetních prázdninách vyjel z Částkova za sněhovými radovánkami do nedalekých Beskyd. Hodová chasa ve spolupráci s OS Na Dědině se postarala o pořádání tradičního fašanku. Následující měsíce jsou z pohledu rozvoje infrastruktury obce, kultury, sportu a tradic neméně nabyté.

Jsem přesvědčen, že tento rok bude pro obec konstruktivním a nebude jen dalším v řadě, který nám nekompromisně a neúprosně odpočítává čas. Čím větší část ho promarníme, tím více mu dáváme najevo, jak moc si ho nevážíme.

Pavel Štěpančík, starosta

Koblihy, domácí uzené, písničky za doprovodu harmoniky...

To vše se smíchalo v sobotu v Částkově při fašankovém průvodu obcí. Sraz masek byl už před polednem a nechyběl medvěd, řezník, kominík a spousta dalších. V letošním ročníku objevily i posily z dětských řad, které si masopustní veselí užily po svém, ale o to intenzivněji. I uplakané počasí se nakonec umoudřilo a dopřálo celé skupině zdárně dojit až do konce.

F  
A  
Š  
A  
N  
K



# Kalendář kulturních a společenských akcí 2013

MĚSÍC	DATUM	NÁZEV AKCE	MÍSTO KONÁNÍ	POŘADATEL
LEDEN	25. 1.	PROMÍTÁNÍ PRO DĚTI	BUDOVA OBCE	OS NA DĚDINĚ
ÚNOR	1. 2.	CELODENNÍ VÝLET - KYČERKA		OS NA DĚDINĚ
	2. 2.	FAŠANK	NÁVES, OBEC	HODOVÁ CHASA, OS NA DĚDINĚ
	17. 2.	DĚTSKÝ KARNEVAL	BUDOVA OBCE	OS NA DĚDINĚ
BŘEZEN	31. 3.	VELIKONOČNÍ ZAJÍČEK - DÍLNIČKY	BUDOVA OBCE	OS NA DĚDINĚ
DUBEN	5. 4.	NOC S ANDERSENEM	BUDOVA OBCE	OS NA DĚDINĚ
	30. 4.	STAVĚNÍ MÁJE A SLET ČARODĚJNIC	NÁVES, SPORT. AREÁL	OBEC OS NA DĚDINĚ TJ SOKOL
KVĚTEN	12. 5.	DEN MATEK	SPORT. AREÁL	OBEC
ČERVEN	1. 6.	DĚTSKÝ DEN + POHÁDKOVÁ CESTA	SPORT. AREÁL	TJ SOKOL OS NA DĚDINĚ
	8. 6.	TANEČNÍ ZÁBAVA	SPORT. AREÁL	SDH
	29. 6.	POULIČNÍ TURNAJ	SPORT. AREÁL	TJ SOKOL
ČERVENEC	7. 7.	HASIČSKÁ SOUTĚŽ - VELKÁ CENA	SPORT. AREÁL	SDH
	20. 7.	MEZISTÁTNÍ UTKÁNÍ	SPORT. AREÁL	TJ SOKOL
SRPEN		TĚMATICKÝ ZÁJEZD		OBEC
	10. 8.	NOČNÍ SOUTĚŽ	SPORT. AREÁL	SDH
	31. 8.	MYSLIVECKOU STOPOU	CHATA MS	MS VLČINEC
ZÁŘÍ	7.- 8. 9.	SLAVNOSTI VÍNA	UH. HRADIŠTĚ	KLUB KULTURY
		DRAKIÁDA	ZAHRADA OÚ, LETIŠTĚ	OS NA DĚDINĚ
ŘÍJEN	19.- 20. 10.	CÍSAŘSKÉ HODY	NÁVES, OBEC	OBEC
		DÝŇOVÁNÍ	SPORT. AREÁL	OS NA DĚDINĚ
LISTOPAD	10. 11.	BESEDA S DŮCHODCI	BUDOVA OBCE	OBEC
PROSINEC	1. 12.	ROZSVÍCENÍ VÁNOČNÍHO STROMU	NÁVES	OBEC
	6. 12.	MIKULÁŠSKÁ BESÍDKA	BUDOVA OBCE	OBEC
		VÁNOČNÍ PÁSMO	KAPLE	OS NA DĚDINĚ
	31. 12.	DĚTSKÝ SILVESTR	BUDOVA OBCE	OS NA DĚDINĚ
	31. 12.	SILVESTR	NÁVES	OBEC

### POZNÁMKA:

Místo konání a změna termínu dle počasí je možná, vždy však bude s předstihem upřesněna.

## Výše místních poplatků na osobu a rok 2013

ODPADY	PES	každý další PES	STOCNÉ	VODNÉ
400,-	50,-	75,-	50,-	100,-

### POPLATKY NA ROK 2013 SE BUDOU NA OÚ VYBÍRAT OD 15. 4. 2013 DO 19. 4. 2013.

PLATBA JE MOŽNÁ I BEZHOTOVOSTNĚ.

Pro informace o výši platby jednotlivých občanů nebo rodin kontaktujte telefonicky nebo e-mailem kancelář OÚ.

Podrobný přehled poplatků najdete na [www.castkovuh.cz](http://www.castkovuh.cz) – vyhlášky

### KANCELÁŘ OÚ

(tel.: 572 580 621, mobil 774 580 621, email: [castkov.uh@worldonline.cz](mailto:castkov.uh@worldonline.cz), starosta 606 803 238)

Pondělí a středa jsou úřední dny, kdy si mohou občané vyřídit své záležitosti na OÚ. Po telefonické dohodě je možno si domluvit termín i mimo úřední den.

DEN	ÚŘEDNÍ HODINY	
<b>PONDĚLÍ</b>	<b>7-12 13-17 hod.</b>	<b>úřední den každé pondělí od 15 do 17 hod. přítomen starosta na OÚ</b>
ÚTERY	7-15	
<b>STŘEDA</b>	<b>7-12 13-17 hod.</b>	<b>úřední den</b>
ČTVRTEK	7-15	
PÁTEK	7-13	

### Sběrný dvůr

Kontejnery jsou otevřeny jednou za čtrnáct dní vždy **v sobotu** dopoledne **lichý týden**.  
V době **od 8 do 10 hod.**

Je možnost i individuální jednorázové otevření sběrného dvora dle předešlé dohody s paní Simonou Lysoňkovou, která zastává v roce 2013 funkci správce sběrného dvora.

### Třídíme odpad!

Po obci jsou rozmístěny kontejnery na tříděný odpad - papír, plasty, sklo (bílé nebo barevné).

U obchodu byl nainstalován nový kontejner na bílé sklo a vzniklo nové sběrné místo barevného skla u kontejnerů u hřiště.

Oranžové pytle na nápojové kartony (krabice od mléka, džusů apod.) jsou k vyzvednutí na OÚ. Po naplnění se skladují u kontejnerů u obchodu, odkud si je odveze sběrná firma.

#### Jak správně třídit odpad do kontejnerů

	PATŘÍ	NEPATŘÍ
Modrý kontejner - PAPÍR	noviny, časopisy, kancelářský papír, reklamní letáky, knihy, sešity, krabice, lepenka, kartón, papírové obaly, nápojové kartony	mokrý, mastný nebo jinak znečištěný papír, uhlový a voskovaný papír, použité plenky a hygienické potřeby
Zelený kontejner - SKLO	láhve od nápojů, skleněné nádoby, skleněné střepy - tabulové sklo	keramika, porcelán, autosklo, drátěné sklo a zrcadla
Žlutý kontejner - PLAST	PET láhve od nápojů (prosím, nezapomeňte je sešlápnout!), kelímky, sáčky, fólie, výrobky a obaly z plastů, polystyrén	novodurové trubky, obaly od nebezpečných látek (motorové oleje, chemikálie, barvy apod.)



## Výdaje a příjmy obce

VÝDAJE			
1032 les	35 000 Kč	3632 hřbitov	5 000 Kč
1099 myslivci	10 000 Kč	3635 územní plánování	20 000 Kč
2212 místní komunikace	25 000 Kč	3636 územní rozvoj	4 245 000Kč
2219 chodníky, parkoviště	20 000 Kč	3639 komunální služby	50 000 Kč
2221 veřejná doprava–příspěvek	28 000 Kč	3721 nebezpečný odpad	25 000 Kč
2310 pitná voda	15 000 Kč	3722 komunální odpad	220 000 Kč
2321 odpadní vody	30 000 Kč	3723 svoz ostatních odpadů	60 000 Kč
3111 mateřské školy	30 000 Kč	3729 monitoring odpadů	6 000 Kč
3113 základní školy	55 000 Kč	3745 vzhled obcí	640 000 Kč
3319 kronika	3 000 Kč	4359 soc. služby	32 000 Kč
3314 knihovna	15 000 Kč	5212 ochrana obyvatelstva	3 000 Kč
3322 kaple	20 000 Kč	5512 hasiči	50 000 Kč
3326 ostatní památky	100 000 Kč	6112 zastupitelstvo	450 000 Kč
3341 rozhlas	10 000 Kč	6118 volba prezidenta	34 000 Kč
3349 zpravodaj	15 000 Kč	6171 místní zpráva	1 100 000 Kč
3399 kultura	100 000 Kč	6310 úroky	100 000 Kč
3412 sportovní zařízení	100 000 Kč	6320 pojištění	15 000 Kč
3419 sportovci	50 000 Kč	6399 daně	1 000 Kč
3429 občanské sdružení	15 000 Kč	6402 fin. vypořádání	8 000 Kč
3613 nebytové prostory	50 000 Kč	6409 region	3 000 Kč
3631 veřejné osvětlení	125 000 Kč	8423 splátky úvěru	400 000 Kč
<b>VÝDAJE CELKEM</b>			<b>8 318 000Kč</b>

PŘÍJMY			
daňové příjmy	3 903 000 Kč	3613 pronájem nemovitostí	12 000 Kč
1032 les	50 000 Kč	3639 kom. rozvoj	50 000 Kč
2310 pitná voda	3 000 Kč	3722 komunální odpady	6 000 Kč
2321 odpadní voda	18 000 Kč	3723 železný šrot	3 000 Kč
3341 rozhlas	1 000 Kč	3725 EKO – KOM	25 000 Kč
3399 kultura	15 000 Kč	6310 úroky	1 000 Kč
3419 sportovní zařízení	6 000 Kč	8124 úvěry	4 225 000 Kč
<b>PŘÍJMY CELKEM</b>			<b>8 318 000 Kč</b>

### MATEŘSKÉ ŠKOLY

NEDACHLEBICE	4 709.-
VELKÝ OŘECHOV	45 616.-
BŘEZOLUPY	12 264.-
ZLÁMANEC	4 000.-

### ZÁKLADNÍ ŠKOLY

BÍLOVICE	64 884.-
VELKÝ OŘECHOV	22 869.-
BŘEZOLUPY	2 504.-
UH. HRADIŠTĚ	12 000.-

### ODPADY

#### VÝDAJE

Nebezpečný	14 711.-
Komunální	202 264.-
Tříděný	48 994.-
Ostatní	5 400.-
<b>Celkem</b>	<b>271 369.-</b>

#### PŘÍJMY

Občané	133 551.-
EKO KOM	34 218.-
Ostatní	4 850.-
<b>Celkem</b>	<b>172 619.-</b>

#### Rozdíl

**-98 750.-**

# POZVÁNKA

Občanské sdružení Na Dědině srdečně zve všechny děti i rodiče  
na

## DĚTSKÝ KARNEVAL

Neděle 17. 2. 2013

v 15 hod.

v budově OÚ

## Rozpis mistrovských zápasů jaro 2013

31. 3. 2013 - 15.30hod.  
Dol.Němčí „B“ - Částkov

7. 4. 2013 - 10.15hod.  
Částkov - Kněžpole

13. 4. 2013 - 16.00hod. sobota  
Strání, „B“ - Částkov

21. 4. 2013 - 10.15hod.  
Částkov - Tupesy

28. 4. 2013 - 16.00hod.  
Huštěnovice - Částkov

5. 5. 2013 - 10.15hod.  
Částkov - Horní Němčí



12. 5. 2013 - 16.30hod.  
Staré Město - Částkov

19. 5. 2013 - 10.15hod.  
Částkov - Uherský Ostroh

26. 5. 2013 - 16.30hod.  
Traplice - Částkov

2. 6. 2013 - 10.15hod.  
Částkov - Pitín

9. 6. 2013 - 10.15hod.  
Buchlovice - Částkov

16. 6. 2013 - 10.15hod.  
Částkov - Boršice u Blatnice